

Specifikime teknike per sherbimine pastrimit 2021-2026

Shërbimi I pastrimit të territorit të bashkisë Dimal do të kryhet në të gjithë territorin administrative që mbulon.

Kompania private që do të konkurojë për kryerjen e këtij shërbimi duhet të kryejë :

- grumbullimin dhe transportin e mbeturinave të prodhuara dhe të realizojë depozitimin e tyre në sheshdepozitimin në fshatin Sqepur, cdo ditë për qytetin dhe 3 here në javë për fshatrat
- fshirjen e rrugëve me krahë cdo ditë për qytetin , 1 here në javë për rrugët e fshatit dhe dy here në javë shesht
- fshirje me mjet teknologjik 2 herë në muaj
- lagjen e rrugëve dy here në ditë për periudhën 15 maj- 15 shator
- larjen e rrugëve me autobot 2 herë në muaj
- larjen e konteniereve 1 herë në muaj secili
- mirembajtjen dhe ruajtjen e sheshdepozitimit cdo ditë
- mbledhjen e mbetjeve te vëllimshme ne PGM dhe dergimin e tyre ne venddepozitimin ne zonën e ish guroreve dy herë në javë

Kompania **duhet të gartojë kryerjen e shërbimeve pa ndërpreje**, kompania duhet të ketë në dispozicion automjete dhe mjet teknologjik rezervë, për të mos penguar vijueshmërinë e shërbimit .

Nuk do të tolerohet mos kryerja e shërbimeve për shkak të difekteve të mjeteve.

Kompania private duhet të kryejë shërbime shtesë sa herë lind e nevojshme dhe e paparashikuar.

Kompania duhet të hartojë dhe paraqesë grafiket ditor për cdo zë shërbimi me orar të përcaktuar , të cilët **duhet të miratohen nga supervizori** që do të caktojë Autoritet kontraktor bashkia Dimal.



1 Grumbullimi dhe Transportimi i Mbetjeve

Zona 1 Qyteti Ura Vajgurore

Gjatësia totale e rrugës për grumbullimin e mbetjeve në territorin e qytetit të Urës Vajgurore **mesatarisht** është 21.9 km .

Sipas planit të përcaktuar për vendosjen e pikave të grumbullimit të mbetjeve, duke përfshirë dhe shtimin e disa konteniereve në disa pika është përgatitur harta e vendosjes së pikave të grumbullimit të mbetjeve.

Harta e qytetit te Ures Vajgurore



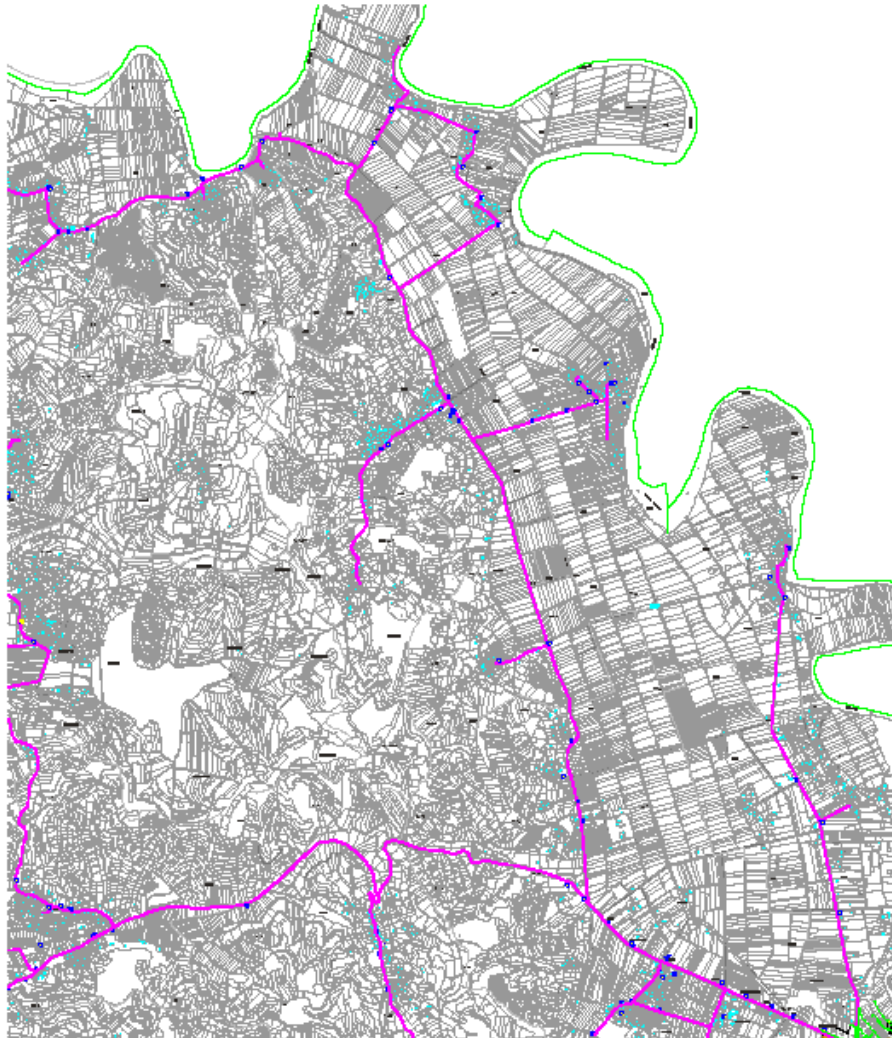
- Zona 2 Njësia Administrative Poshnje dhe ish fshatrat e Urës Vajguore

mbetje të ngurta urbane duhet të grumbullohen dhe transportohen në sheshdepozitim 3 here ne jave .

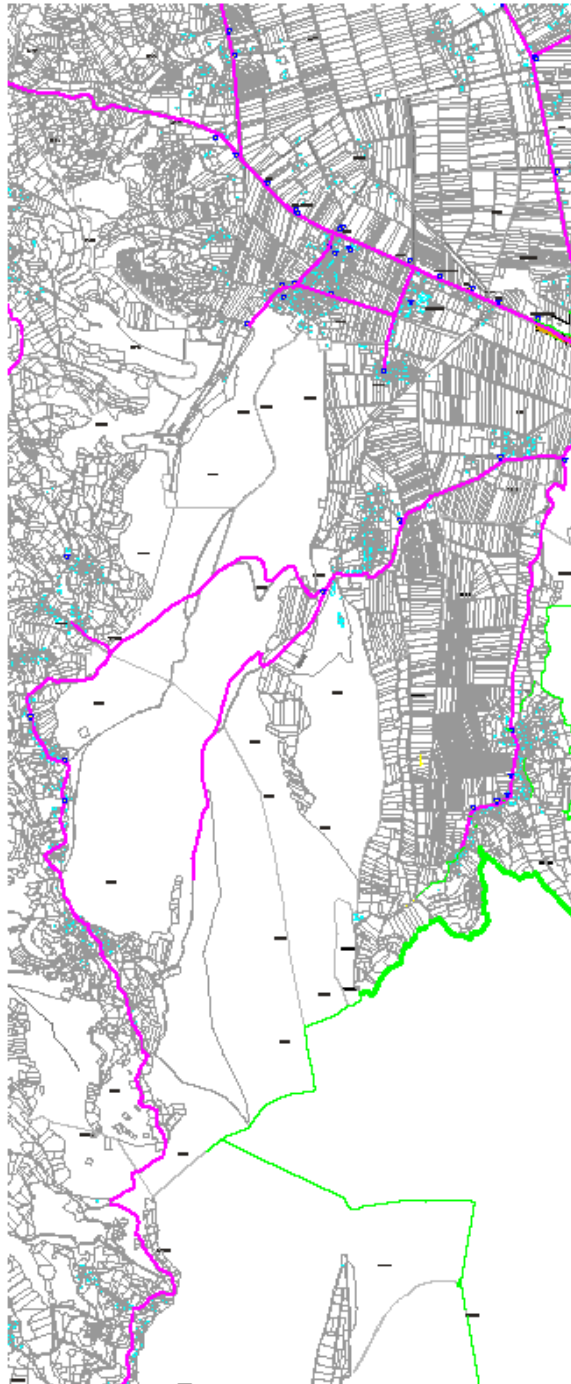
Kjo sasi mbetjesh do të mblidhet në terren nga **91** kontenierë metalik me kapacitet 1,100 litra (1.1m³) të shtrirë në të gjitha zonën përkatëse në 78 PGM të përcaktuara nga sektori i shërbimit të mbetjeve në bashki. Këto kontenierë do të jenë metalik pronë e bashkisë.

Gjatësia totale e rrugës për grumbullimin e mbetjeve **mesatarisht** është 86 km . për fshatin Poshnjë mjeti do të hyjë në të gjitha rrugicat pavarësisht nëse ka apo jo kontenier

Harta e njesise Poshnje



Harta e ish fshatrave të Urës



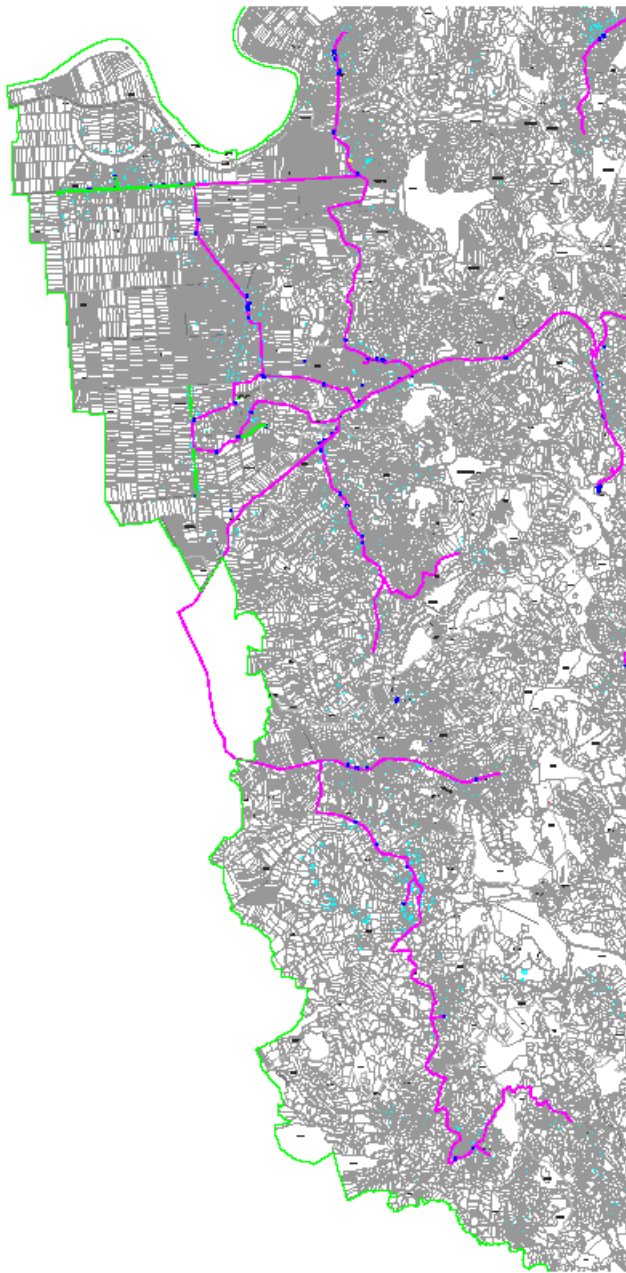
- Zona 2 Njësia Administrative Kutalli dhe dhe Cukalat

mbetje të ngurta urbane duhet të grumbullohen dhe transportohen në sheshdepozitim 3 here ne jave .

Kjo sasi mbetjesh do të mblidhet në terren nga **76** kontenierë metalikme kapacitet 1,100 litra (1.1m³) të shtrirë në të gjitha zonën përkatëse në 69 PGM të përcaktuara nga sektori i shërbimit të mbetjeve në bashki. Këto kontenierë do të jenë metalik pronë e bashkisë.

Gjatësia totale e rrugës për grumbullimin e mbetjeve **mesatarisht** është **93.2** km . për fshatin Samaticë, Drenovicë, Kutalli dhe rerëz mjeti do të hyjë në të gjitha rrugicat pavarësisht nëse ka apo jo kontenier

Harta e vendosjes se pikave dhe konteniereve ne njesine Kutalli dhe Cukalat



1.1 Specifikime teknike dhe metodologjia per grumbullimin dhe largimin e mbetjeve urbane nga PGM në shesh depozitim në fshatin Sqepur

Shërbimi i grumbullimit, largimit dhe transportit të mbetjeve të ngurta urbane konsiston në:

a. Zbrazen e kontenierëve me makinën e përshtatshme teknologjike të përcaktuar

- a.1** Mbetjet urbane të cilat janë grumbulluar nëpër kazanet do të zbrazen në mjetin teknologjik të caktuar,
- a.2** mbledhjen dhe largimin e mbeturinave të hedhura përreth në një distancë me rreze **prej 5 m** nga çdo kontenier,
- a.3** pastrimin dhe fshirjen me fshesë me dorë të sipërfaqes **prej 30 m²** rreth çdo pike grumbullimi,
- a.4** rivendosja e kontenierëve të sistemuar në vendin e caktuar. Kontenierët duhet të vendosen drejt, në pozicion vertikal dhe në mënyrë estetike për mjedisin urban dhe me kapakë të mbyllur. Më pas makinat teknologjike kryejnë transportin e mbeturinave në vend e depozitimit të tyre.

b. Frekuencat e grumbullimit

b.1 .Në **zonën 1** që i përket qytetit të Urës vajguore shërbimi i grumbullimit të mbetjeve do të ofrohet **çdo ditë** te javës . Oraret e grumbullimit do të jenë naten, nga ora 20.00 deri ne oren 06.00,kështu do të evitohen orët me trafik.

b.2 .Në **zonën 2**, Njesia administrative Poshnje dhe ish fshatrat e Urës shërbimi i grumbullimit të mbetjeve do të **ofrohet 3 dite te javës , të hene ,të mërkurë, të premte** Oraret e grumbullimit do të jenë naten, nga ora 20.00 deri ne oren 06.00, kështu do të evitohen orët me trafik.

b.3 .Në **zonën 3**, Njësia administrative Kutalli dhe Cukalat shërbimi i grumbullimit të mbetjeve do të ofrohet **3 ditë të javës, të marte , të enjte dhe te shtune** . Oraret e grumbullimit do të jenë natën, nga ora 20.00 deri ne orën 06.00,kështu do të evitohen orët me trafik.

C Plani i vendosjes së kontenierëve dhe grafikët e punimeve

c.1 .Autoriteti kontrator ka përcaktuar pikat ekzakte të grumbullimit të mbetjeve të ngurta urbane, dhe numrin e kontenierëve për secilën pikë, në të gjithë zonën ku përfshihen edhe të gjitha pikat e grumbullimit

c.2 .Kontraktuesi është i detyruar të zbatojë planin fillestar të pikave. *Ky plan mund të ndryshojë gjatë kohës së zbatimit të kontratës me propozim të kontraktuesit ose nga Autoriteti kontraktor sipas nevojave për përmirësimin e shërbimit dhe mirë organizimit të tij,ose si rezultat i ndryshimeve që mund të ndodhin në infrastrukturë gjithmonë pas kërkesës së njëjës palë dhe bëhen të zbatueshme pas miratimit të Autoritetit kontraktor.*

c.3 .Autoritetit kontraktor ka të drejtë të inspektojë në çdo kohë dhe në përfundim vendet e grumbullimit të mbeturinave për të parë kryerjen e shërbimeve të sipër përmendura, respektimin e standarteve të kërkuara, rregullave dhe cilësisë së kërkuar nga kjo kontratë dhe për të vendosur ndalesa, penalitete dhe gjopa për mospërbushjen e tyre.

D. Rregulla për tu zbatuar

d.1 . Për asnjë rast nuk do të lejohen kazanë të tejmbushur me mbeturina, të patransportuara dhe mbeturina të lëna në zonën përreth kontenierëve. Në të gjitha rastet kur evidentohen bllokime apo pengesa nga faktorë të jashtëm, kontraktuesi duhet të njoftojë menjëherë dhe të marrë masa për pastrimin e tyre jo më vonë se 1 orë nga orari i përfundimit të shërbimit, i përcaktuar në grafik. Në rast të kundërt përgjegjësia është e kontraktuesit dhe do të vendosen penalitete.

d.2 .Kontraktuesi ka për detyrë të kryejë grumbullimin dhe transportimin e mbetjeve urbane që depozitohen në ambiente publike brenda zonës së kontraktuar edhe në rast se hidhen larg pikave të miratuara të grumbullimit të tyre. Në rastet kur mbetjet hidhen në mënyrë të përsëritur operatori i shërbimit ka të drejtë të kërkojë miratimin e vendosjes së kontenierëve dhe përfshirjen në grafikun e punimeve.

d.3 Kontraktuesi duhet të ketë në efikasë një “Zyrë të Kontaktimit” për marrjen e ankesave e cila duhet të jetë e hapur në të gjithë ditët e javës nga ora 7.00-20.00 . Përfaqësues të kontraktuesit duhet të jenë prezent gjatë gjithë kohës së parashikuar për të marrë vërejtjet e qytetarëve dhe Autoritetit kontraktor dhe për t’u dhënë zgjidhje problemeve të prezantuara brenda 2 orësh nga marrja e njoftimit.

d.4 .Kontraktuesi detyrimisht duhet të ketë çdo ditë (ose natë) në punë, minimalisht numrin e kërkuar të makinerive, pajisjeve.

d.5 .Kontraktuesi detyrimisht duhet të ketë çdo ditë në punë minimalisht numrin e punëtorëve të transportit dhe shoferëve sipas numrit të deklaruar në ofertën e tenderit për të garantuar kryerjen me cilësi dhe në kohë të shërbimit.

d. 6 .Në asnjë rast nuk duhet të kryhet largimi i mbeturinave urbane nga kontenierët në akset kryesore, para se të jetë kryer fshirja dhe pastrimi i rrugëve ku ndodhen. Në të kundërt operatori i shërbimit duhet kryejë përsëri zbrazjen e kontenierëve pa shpenzime ose duhet të përdorë mjete shtesë për të garantuar që kontenierët të jenë bosh pas përfundimit të të gjitha shërbimeve të pastrimit.

d. 7 .N.q.s gjatë transportit derdhen papastërti nga makinat e shërbimit, brenda ose jashtë zonës së shërbimit, ato duhet të pastrohen menjëherë. Në të kundërt përveç shpenzimeve që duhet të përballojë kontraktori për mbledhjen dhe largimin e mbeturinave të rëna gjatë transportit, ai do të përballlet me penalitetet e parashikuara në përputhje me këtë kontratë apo me gjoba të tjera në përputhje me ligjet dhe vendimet në fuqi për ndotjen e shkaktuar.

d. 8 . Përdorimi i uniformave dhe masave të sigurimit teknik për punëtorët që kryejnë shërbimin e pastrimit është rigorozisht i detyrueshëm dhe në rast mozbatimi aplikohen gjoba për mosplotësim këtij detyrimi.

E. Mjetet dhe pajisjet

e.1 Operatori i shërbimit duhet të vërë në dispozicion për plotësimin e detyrimeve kontraktuale, (mbledhjes, transportit, largimit të mbeturinave) dhe të gjitha shërbimeve plotësuese të përcaktuara më lart, këto mjete dhe pajisje:

Makinat e nevojshme teknologjike për grumbullimin dhe transportin e mbeturinave urbane si dhe shërbimeve mbështetëse, të kërkuara për realizimin e kontratës, janë të renditura si më poshtë:

Nr	Emertimi i mjetit	Kapaciteti mbajtës	Sasia (copë)
1	Mjete teknologjike kompatator (ngjeshes)	10 ton	1

2	Mjete teknologjike kompatator (ngjeshes)	5 ton	2
3	Makina teknologjike transportuese, me ngarkim fundor ose anësor, raport kompaktimi 1:4 - 1:6	0.5-1 ton	2
4	Makine teknologjike me paisje per larjen e kontenierëve		1
5	Makina vetëshkarkuese te hapura nga sipër, me hapje të spondit anësor ose nga pas, për grumbullimin dhe transportimin e mbetjeve vëllimshme dhe të ndërtimit dhe mirëmbajtje të pikave gjatë ditës,	1.5-3 ton	2
6	Makine teknologjike për fshirjen e rrugëve, e pajisura me 2 fshesa anësore (majtas dhe djathtas) dhe një fshesë qendrore rrul, sistem thithës të pluhurave (aspirator) dhe sistem sperkatje me ujë gjatë punës.		1
7	Makine lagie dhe larje rrugësh	6000 litra	1
8	Fadrome me goma		1
9	Traktor me zinxhire (bulldozer) D6	-	1
10	Pompa sperkatje	15 – 30 litra	2

e.2 .Makinë teknologjike transportuese, me ngarkim fundor ose anësor, me kapacitet mbajtës 10 ton, raport kompaktimi 1:4 - 1:6, viti i prodhimit jo më poshtë se 2010, jo më pak se **1 (një) copë**;

- a. e.3** . Makina teknologjike transportuese, me ngarkim fundor ose anësor, me kapacitet mbajtës 5 deri 7 ton, raport kompaktimi 1:4 - 1:6, jo më pak se **2 (dy) copë**;
- b.** Makina teknologjike transportuese, me ngarkim fundor ose anësor, me kapacitet mbajtës 0.5 deri ne 1 ton, raport kompaktimi 1:4 - 1:6, jo më pak se **2 (dy) copë**;

F. Rregulla të tjera për mjetet dhe pajisjet:

a.Të gjitha mjetet të cilat do të përdoren nga operatori i shërbimit për plotësimin e detyrimeve kontraktuale, duhet të kontrollohen në çdo kohë nga Autoriteti kontraktor për gjëndjen e gadishmërisë dhe inventarizimin e tyre.

b.Të gjitha mjetet të cilat do të përdoren, duhet të jenë të identifikuar nga Autoriteti kontraktor. Ato duhet të mbahen në gjëndje të pastër dhe të rregullt si dhe të jenë të lyera me të njëjtën ngjyrë. Një pjesë e konsiderueshme e pjesëve të ndërrimit duhet të jenë në gjëndje për të siguruar plotësimin e gatishmërisë së mjeteve.

c.Mjetet e largimit të mbeturinave duhet të lahen dhe dezinfektohen çdo ditë pas përfundimit të punës.

d.Detyrimisht në të gjithë makinat dhe kontenierët duhet të shkruhen mesazhe për edukimin mjedisor, numri i telefonit i gjelbër i Autoritetit kontraktor sipas një formati të miratuar paraprakisht po nga Autoriteti Kontraktor. Gjithashtu në të gjitha mjetet dhe kontenierët e shpërndarë përveç mbishkrimeve të mësipërme, duhet te prezantohen shpjegues të qartë për llojin e mbeturinave që mblidhen, si dhe orarin kur largohen mbeturinat.

e.Bashkia në plan ka parashikuar një mundësi të lëvizjes së mjeteve, por kompania/të duhet të mundësojë një hartë të rrugës që ndjek mjeti për grumbullimin e mbetjeve në zonën përkatëse dhe kalendarin përkatës.

f.Kontraktuesi do të realizojë instalimin e sistemit të GPS në të gjitha mjetet teknologjike e jo teknologjike. Kontraktuesi duhet të mundësojë realizimin e sistemit të monitorimit edhe nga Autoriteti Kontraktor, nëpërmjet Serverit qendror i sistemit GPS .Kjo do të mundësojë një raportim ditor dhe javor të lëvizjes të të gjitha mjeteve, që Autoriteti Kontraktor duhet t'ja bashkangjisë raporteve të monitorimit në terren. Do të monitorojë të gjitha lëvizjet e mjeteve teknologjike në zonat përkatëse dhe do të ketë mundësi kontrolli më të mirë në lidhje me rrugën e mjeteve, ndalesave të tyre në pikat e grumbullimit të mbetjeve, minutazhin që mjetet harxhojnë për zbrazjen e kontenierëve dhe kohën që ato harxhojnë për grumbullimin dhe transportin e mbetjeve. Sistemi i GPS nuk duhet të fiket asnjëherë dhe për asnje lloj arsye. Nëqk rezulton sistemi i fikur, kontraktuesi do penalizohet.

G. Kushtet teknike për mjetet e transportit

a.Të gjitha mjetet e transportit duhet të jenë në gjendje të mirë teknike për të mundësuar grumbullimin e mbeturinave.

b.Makinat teknologjike duhet të kenë një sistem ngarkimi të përshtatshëm me kontenierët që do të përdoren në NjA.

c.Sistemi mekanik i ngarkimit duhet të jetë i gjithi funksional dhe të lejojë kryerjen e nje cikli të plotë (ngritjen e kontenierit, shkarkimin dhe uljen e tij me **120** kg, në një periudhë kohore të caktuar

d.Sistemi mekanik i ngritjes duhet të funksionojë vetë dhe nuk duhet që puntorët të ngrenë kontenierin për ta varur atë në këtë sistem.

e.Makinat teknologjike duhet të jetë në një gjendje të mire, pa rrjedhje të ndonjë fluidi, dhe në gjendje të punojë 8 orë në ditë në mënyrë të vazhdueshme pa ndërprerje për arsye mekanike.

f.Shkarkimet e gazrave të djegies nga makinat teknologjike duhet të jenë në përputhje me normat e legjisllacionit në fuqi.

g.Dritat e përparme dhe të pasmet duhet të jenë në gjendje të mire dhe makinat duhet të jetë gjithashtu të pajisur me reflektorë.

h.Makinat teknologjike duhet të jenë të pajisur me pasqyra të jashtme për të pasur një vision të qartë mbrapa, me mbajtëse/suport për puntorët, me sistem komunikimi (radio ose telefona) të cilat duhet të jenë të lidhura me qendrën e operimit.

i.Sistemi i ngjeshjes duhet të jetë në gjendje të mirë për të lejuar një shkallë të mirë ngjeshje për të realizuar ngarkimin e sasisë së kërkuar të mbeturinave brenda volumit të kamionit (respektivisht 10 dhe 5 ton)

j.Të gjitha investimet, mirëmbajtja dhe në qoftë se është e nevojshme edhe kostot e zëvendësimit të pjesëve janë të gjitha për t'u paguar nga kontraktuesi. Kontraktuesi duhet të jetë përgjegjës për mirëmbajtjen e makinave teknologjike dhe për faktin që ata duhet të jenë të gjithë në gjendje pune.

k.Në qoftë se një makinë është jashtë shërbimit, kontraktuesi duhet ta zëvendësojë atë me shpenzimet e tij me një makinë të ngjashme me të përgjatë gjithë kohës së riparimit të saj. Të tilla situata nuk duhet të

kenë ndonjë influence apo ndikim mbi sasinë dhe cilesinë e shërbimit të grumbullimit dhe transportit të mbetjeve.

l.Makinat teknologjike duhet të lahen cdo ditë dhe të tregohet kujdes për to. Ato duhet të sigurojnë një grumbullim të sigurt, të pastër dhe higjenik të mbetjeve.

m.Shoferi duhet të mbajë një libër ditor ku të tregojë të gjithë informacionin për punën e bërë cdo ditë: orën kur ka filluar grumbullimi, pushimet gjatë shërbimit, orët e shkarkimit, rrugët e bëra dhe numrin e kontenerëve të mbledhur.

n.Kompania duhet të ketë gjithashtu një regjistër për cdo makinë teknologjike, ku të jepet i gjithë informacioni në lidhje me karburantin (datat, orët dhe sasinë), vajin dhe të tjera aktivitete të mirëmbajtjes.

o.Në qoftë se makinat teknologjike nuk do të plotësojnë këto kërkesa, si pasojë e neglizhencës në mirëmbajtje nga kompania, atëherë njësitë administrative duhet të kërkojnë zëvendësimin e tyre.

H. Personeli

a.Personeli i nevojshëm për grumbullimin dhe transportin e mbeturinave është një shofer dhe dy puntorë për çdo makinë që grumbullon dhe transporton mbetjet.

b.Stafi i mësipërm do të punësohet me shpenzimet e kompanisë. Kushtet e punës për të gjithë stafin duhet të jenë në përputhje me legjislacionin në fuqi. Kështu stafi duhet të jetë i paisur me rrobat e përshtatshme të punës, me shenja dalluese që do të bëjnë të mundur identifikimin e tyre dhe gjatë natës, me doreza dhe paisje të tjera mbrojtëse për sigurimin teknik në punë.

- Kërkesa për puntori

Nr	Specialiteti	Njesi	Sasi
1	Shofere	persona	3
2	Puntor makine per grumbullim mbeturina	persona	6

Llogaritja e kostos për shërbimin e grumbullimit dhe transportimit të mbetjeve nga PGM në sheshdepozitim në Sqepur me VKM 329

I. Dezifektimi i PGM

I.1 Volumet e punimeve

a.Duhet të bëhet dezifektimi i zonës përrëth kontanierëve dy herë në javë , ditë merkurre dhe të shtune, pas zbrazjes së çdo kontenieri, duke përdorur sistemin e dezifektimit me pompe duke përdorur Incidin Rapid (Dezinfektues Siperfaqesh Ecosafety).

J .Menaxhim dhe mirëmbajtje kontenierësh.

Pronësia e kontenierëve do të jetë e bashkisë, ndërsa kompanitë do të jenë përgjegjëse për menaxhimin dhe mirëmbajtjen e tyre.

J. 1 Menaxhimi i kontenierëve:

a.Vendosja e kontenierëve do të përcaktohet nga Autoriteti Kontraktor. Gjatë zbatimit të kontratës, kontraktuesi mund të zhvendosin kontenierë (duke ruajtur numrin rendor të tyre) në sajë të një kërkesë fillestare të bërë dhe të miratuar nga Autoriteti Kontraktor. Të gjitha lëvizjet e kontenierëve janë të përfshirë në çmimin e kontratës. Kontraktuesi duhet të ketë një mjet që do të mundësojë zhvendosjen e kontenierëve.

b.Kontenierët do të identifikohen me një numër rendor dhe një barkod, që do të mundësojë identifikimin digital të tyre nga grupi i monitorimit në bashki. Kontraktuesi duhet të mbajnë një databazë me të gjithë kontenierët.

J.2 Mirëmbajtja e kontenierëve:

a.Kontenierët e dëmtuar duhet të rregullohen sistematikisht nga kontraktuesi. Kontraktuesi kanë për detyrë të monitorojnë rregullisht gjendjen fizike të kontenierëve, dhe të mbajnë një inventar për të gjithë kontenierët, të cilin duhet ta raportojë te Autoriteti Kontraktues. Në këtë inventar kontraktuesi duhet të japin sugjerimet në rast të nevojës për zëvendësim të kontenierëve, atëherë kur është e nevojshme. Për të riparuar kontenierët, kontraktuesi duhet të ketë një mjet të veçantë për transportin e kontenierëve për t'i riparuar ato në ambjentet e kompanisë.

b.Kontraktuesi duhet të mbajnë një rezervë prej 5 kontenierësh, të cilët do të përdoren për zëvendësimin e atyre të cilët do të shkojnë për riparim. Dëmtimet e mundshme, të cilat duhet të evitohen dhe të riparohen mbrenda 5- ditëve te evidentimit, janë:

rrotat,

kapakët,

dorezat,

deformime të ndryshme të kontenierit.

Iyerja e kontanierëve

c.Përsa kohë konteneirët janë projektuar për një përdorim intensiv, ata nuk duhet të kenë nevojë për riparime nëse ato trajtohen ashtu siç duhet gjatë procesit të grumbullimit të mbetjeve. Pas grumbullimit kontenerët duhet të vendosen në pozicionin e tyre të mëparshëm.

d.Kontraktuesi duhet të kenë në dispozicion materialet dhe stafin e përshtatshëm për të realizuar këtë shërbim si dhe një ofiçinë të pajisur me mjetet dhe pajisjet e nevojshme.

J.3 Larja e kontanierëve

Operatori i shërbimit do të lajë dhe dezinfektojë me Automjetin teknologjik 235 kontenerë të volumeve 1.1 m³/ në muaj ose mesatarisht 10 kontenerë/ditë, sipas grafikëve të miratuar nga Autoriteti kontraktor.

• Metodologjia

1. Operatori i shërbimit do të grumbullojë dhe transportojë kontenerët çdo natë në autoparkun e tij dhe të kryejë larjen e plotë dhe dezinfektimin e tyre atje. Kontenerët do të largohen detyrimisht pas zbrazjes së plotë të tyre.
2. Për të mundur kryerjen e këtij shërbimi operatori i shërbimit do të ketë në dispozicion një numër të nevojshëm kontenerësh rezervë për të zëvendësuar çdo natë kontenerët e larguar për tu larë.
3. Kontenerët për mbledhjen e mbeturinave urbane detyrimisht lahen nga brenda dhe nga jashtë me ujë me presion, duke përdorur automjetin lares teknologjik.
4. Me shërbim dezinfektimi kuptojmë realizimin shërbimit të dezinfektimit dhe deratizimit të të gjithë sipërfaqes së jashtme dhe të brendshme të kontenerit.

• Grafikët e punimeve

- 1.Grafikët e punimeve për transportin, larjen e kontanierëve, përgatiten nga Operatori i Shërbimit dhe miratohen çdo vit nga Autoriteti kontraktor.
- 2.Grafikët e punimeve duhet të zbatohen rigorozisht nga operatori i shërbimit.
- 3.Autoriteti kontraktor ka të drejtë të inspektojë në çdo kohë dhe në përfundim vendet e grumbullimit të mbeturinave për të parë kryerjen e shërbimeve të sipër përmendura, respektimin e standarteve të kërkuara, rregullave dhe cilësisë së kërkuar dhe për të vendosur penalitete, gjoba dhe ndalesa për mospërbushjen e tyre.

• Mjetet dhe pajisjet

1. **Makine teknologjike me pajisje për larjen e kontanierëve 1 (një) copë;**
2. Lëndë dezinfektuese Incidin Rapid për dezinfektimin e kontanierëve.
3. Një sasi e konsiderueshme e pjesëve të ndërrimit të mjeteve duhet të mbahen gati për të siguruar plotësimin në kohë dhe të vazhdueshëm të kontratës.

K .Fshirja manuale e rrugëve

k.1 Volumet e Punimeve

Autoriteti kontraktor ka parashikuar paraprakisht për fshirjen manuale sheshet, rrugët, trotuaret dhe sipërfaqet e tyre për të gjithë zonën e kontraktuar.

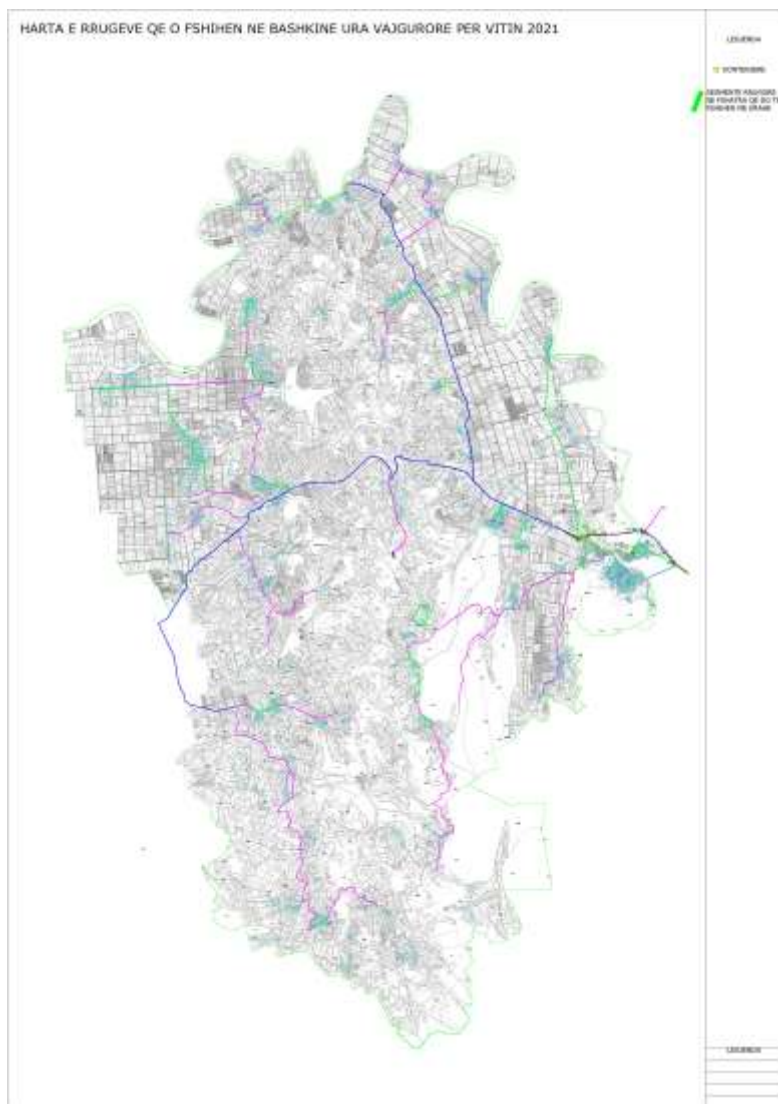
Operatori i shërbimit do të fshijë me krahë dhe do të kryejë të gjitha shërbimet e tjera mbështetëse parashikuar në metodologji për të gjitha rrugët dhe trotuaret e përcaktuara, në zonën që do të kontraktohet, në një sipërfaqe prej :

61864 m2 cdo ditë në qytet,

90429m2 nje here ne javë në fshatra , sipas rrugëve të përcaktuara në listën pjesë e këtij studimi

6721 m2 dy here në javë shërbim në sheshe

Këto janë parashikuar në listën e rrugëve dhe volumet e tyre për shërbimin e fshirjes, sipas hartës bashkëngjitur.



Lista e rrugeve që do fshihen

Emri i Rruges	Gjatesia e rruges ml	Gjeresia e rruges ml	Gjeresia e trotuarit majtas (ml)	Gjeresia e trotuarit djathtas (ml)	siperfaqja e rruges (m2)	siperfaqja e trotuarit majtas (m2)	siperfaqja e trotuarit djathtas (m2)
Rruga 4 deshmoret (Rrotondo-alfa bank)	591	8	2	2	4728	1182	1182
Rruga demokracia (Alfa Bank-Noke Hoxha)	140	11	2	2	1540	280	280
Rruga Dimal (Trekendshi- Lokali Cobo)	260	10.4			2704	0	0
trotuar	85			2			170
trotuar	240		1.7			408	
Lokali Cobo – Urre e re	240	7	0	1.7	1680	0	408
Ura e lumit	88	7	1.5	1.5	616	132	132
Rruga mezi I urave (Fundi ures - karburani Rroci)	140	9	0	2	1260	0	280
rruga mezi I urave (Karburani Rroci – rrotondo Ciflik)	600	13	2	1.5	7800	1200	900
Rruga Dimali (Trekendshi –rotondo Druga)	400	9.5	3.5	1	3800	1400	400
Rruga Llukan Baci	780	6.5	1.4	1.5	5070	1092	1170
Rruga gur I bardhe (Fillimi I ures – kryqezimi tek gabina)	650	6.5	0	0	4225	0	0
trotuar	500	0	0	1.2	0	0	600
Rruga Koli Hoxholli	425	4	0	0	1700	0	0
trotuar	410	0	0	1.1	0	0	451
Rruga Perjetsia	330	3	0	0	990	0	0
Rruga Aleks Ormenaj	170	4	1.8	1.8	680	306	306
Rruga Mitjadh Koci	95	3.25	0	0	308.75	0	0
rruga tek sheshi ne gur te bardhe	240	3			720		
ura e kembesoreve	98	5					490
rruga mbi kanal	108	5					540
rruga nga posta tek fotografi	380	5			1900		
Ruga Trifon Goga -Sheshi	90	4	0	0	360	0	0
Sheshi mids pallateve ne qender	227	6			1362	0	2386
Pedonalja (pa sheshin brenda pallateve)					0	0	4725
					41443.8	6000	14420

e re
e re
e re

rruge qe do pastrohen	m2				41443.8		
trotuate	m2				20420		
total	m2				61863.8		

Segmentet rrugore ne fshatra qe do fshihen me krahe nje here ne muaj

Emri i Rruges	Gjatesi a e rruges ml	Gjeresi a e rruges ml	Gjeresi a e trotuar it majtas (ml)	Gjeresi a e trotuar it djathta s (ml)	siperfaqj a e rruges (m2)	siperfaqj a e trotuarit majtas (m2)	siperfaqj a e trotuarit djathtas (m2)
poshnje							
Rruga Bulevardi uji I ftoht (posta deri tek kanali)	404	5.5	0		2222	0	0
trotuar	390	0	0	1.5	0	0	585
Rruga Keshtjella- Posta (Trotuar)	90	0	0	2.5	0	0	225
rruga banaj	870	3.7			3219		
rruga syzes	895	4.5			4028		
rruga polizhan	300	4.5			1350		
Rruga Hinke , kuc, agim	940	4.5			4230		
Rruga ne ciflik	1800	5			9000	0	0
Rruga ne Arrez	780	5			3900	0	0
trotuar	500			1.3	0	0	650
fshatrat e ures					0		
rruga e smt hajdaret	904	4.5			4068		
rruga ne Vokopole	1090	4			4360		
Rruga ne Skrevan	1650	4.5			7425		
Rruga e pashallise (allvaxhias	720	4.5			3240		
Rruga e pashallise (shkolla)	280	5.2			1456		
Cukalat					0		
rruga allambrez	517	4.5			2326.5		
Rruga ne krotine	350	4.5			1575		
rruga ne donofrose pjesa e qendres	660	5.5			3630		
kutallia					0		
rruga samatice	1594	4.5			7173		
Rruga Astrit Hyka (nadiri-mbas komunes tek shahin hyka)	790	4.7			3713	0	0
trotuar	574			1.2	0	0	688.8
Rruga e Drenovices	1900	3.5			6650	0	0
trotuar	750			1.2	0	0	900
Rruga Gorican 550+620	620	3.7		1.2	2294	0	744
Rruga Gorican clirim	860	3.7			3182		
rruga e rrapallinjve dhe pobrat deri tek	970	3.5			3395		

shkolla							
rruga ne sqepur	440	3.5			1540		
rruga Pobrta deri te shkolla	760	3.5			2660		
					86636		3792.8
siperfaqe rruge	m2				86636		
siperfaqe trotuari	m2				3792.8		
total	m2				90428.8		

Shenim: Rrugët që janë në proces nuk duhet të përfshihen në situacione deri në përfundimin e tyre

k.2 Specifikime teknike dhe metodologjia

Shërbimi i fshirjes së rrugëve dhe trotuareve me krahë konsiston në:

a. Fshirjen me punëtorë me fshesë të gjithë rrugëve kryesore, shesheve dhe rrugëve dytësore, të kategorive I, II, duke mbuluar sipërfaqen e plotë të trotuarit dhe një sipërfaqe rruge 2 m nga kuneta, në gjithë gjatësinë lineare të saj.

b. Në vendet ku është e pamundur të kalojë fshesa anësore e makinës teknologjike, (si psh. poshtë makinave apo kur ka pengesa të tjera) Operatori i Shërbimit duhet të pastrojë me punëtorë.

c. Fshirjen dhe pastrimin me punëtorë pastrimi të gjitha segmenteve të zëna nga parkimi, trotuareve, dhe rrugëve dytësore në të cilat është e pamundur kryerja e pastrimit me mjete teknologjike.

d. Pas fshirjes me makineri teknologjike, punëtorët e pastrimit (fshirjes) pastrojnë çdo lloj mbeturine që ka mbetur nga procesi teknologjik i fshirjes, në mënyrë që rrugët të jenë plotësisht të pastra. Edhe ky shërbim manual pastrimi përfshihet në procesin e fshirjes si dhe në çmimin për njësi të saj.

e. Operatori i shërbimit duhet të zbrazë, pastrojë vendin përreth dhe të mbajë pastër çdo ditë të gjithë koshat rrugorë brenda zonës së kontraktuar. Për këtë operojnë punëtorë dhe makina të veçanta. Shërbimi i zbrazjes dhe pastrimit të ambientit rreth tyre bëhet gjatë natës.

f. Procesit të fshirjes dhe pastrimit i nënshtrohen të gjitha rrugët dhe trotuaret e parashikuara në zonën e kontraktuar (të asfaltuara, me kalldrëm si dhe trotuaret e qytetit).

k.3 Plani i punës dhe grafikët e punimeve

a. Fshirja e rrugëve do të bëhet gjatë natës nga ora 21.00 - 04.00.

b. Për pastrimin e rrugëve të pandriçuar Autoriteti kontraktor mund të ndryshojë dhe miratojë grafikun dhe oraret e shërbimit, pas kërkesës të njëres palë, për të mundësuar kryerjen me cilësi të shërbimit. Këtu mund të përfshihen edhe rrugët brenda blloqeve të banimit apo rrugët dytësore që kanë lehtësi pastrimi gjatë ditës nga mungesa e parkimit.

c. Grafikët e punimeve për realizimin e shërbimit të pastrimit të zonës, përgatiten nga operatori i shërbimit dhe miratohen çdo vit nga Autoriteti kontraktor. Këta grafikë mund të pësojnë ndryshime në orën e operimit dhe përfundimit të shërbimit, sa herë lind e nevojshme edhe brenda një viti, vetëm për shkak të pamundësisë së kryerjes apo në rastet e ndryshimit të parkimit të makinave për rrugë të veçanta dhe ditë të veçanta dhe gjithmonë pasi të jenë miratuar zyrtarisht nga Autoriteti kontraktor këto ndryshime.

d. Grafikët e punimeve duhet të zbatohen rigorozisht nga operatori i shërbimit.

e. Autoriteti kontraktor ka të drejtë të inspektojë në çdo kohë dhe në përfundim kryerjen e shërbimeve të sipër përmendura, respektimin e standarteve të kërkuara, rregullave dhe cilësisë së kërkuar nga kjo kontratë si dhe për të vendosur penalitete, gjopa dhe ndalesa për mospërbushjen e tyre.

k.4 Rregulla për t'u zbatuar

a. Për asnjë rast nuk do të lejohen rrugë të papastruara apo mbeturina të pa larguara në to. Në të gjitha rastet kur evidentohen bllokime apo pengesa nga faktorë të jashtëm të cilat nuk mund të pastrohen me operacionet e parashikuara në metodologji, operatori i shërbimit duhet të njoftojë menjëherë dhe të marrë masa për pastrimin e tyre jo më vonë se 2 orë nga orari i përfundimit të shërbimit, i përcaktuar në grafik. Në rast të kundërt përgjegjësia është e operatorit të shërbimit

b. Operatori i shërbimit duhet të ketë në efikasitet një “Zyrë të Kontaktimit” për marrjen e ankesave e cila duhet të jetë e hapur në të gjithë ditët e javës nga ora 7.00-20.00 . Përfaqësues të operatorit i shërbimit duhet të jenë prezent gjatë gjithë kohës së parashikuar për të marrë vërejtjet e qytetarëve dhe Autoritetit kontraktor dhe për tu dhënë zgjidhje problemeve të prezantuara brenda 2 orësh nga marrja e njoftimit.

c. Operatori i shërbimit detyrimisht duhet të ketë çdo ditë në punë minimalisht numrin e punëtorëve dhe pajisjeve sipas numrit të deklaruar në ofertën e tenderit për të garantuar kryerjen me cilësi dhe në kohë të shërbimit.

d. Për raste të veçanta operatori i shërbimit është i detyruar të fshijë rrugët më shumë se një herë pa shpenzime.

e. Gjatë procesit të fshirjes i ndalohet kategorikisht hedhja e mbeturinave në pusetat e elektrikut, telefonisë, të ujësjellësit, ujrave të zeza, hidrantëve, në zgarat e pusetave të ujrave atmosferike, në shtretërit e ujrave rrjedhëse, zonat e gjelbra, në banesat ujore natyrale apo artificiale, etj. Në rast të konstatimit të kësaj dukurie operatori i shërbimit detyrohet t'i pastrojë menjëherë. Në rast të përsëritjes , përveç përgjegjësisë së mbartjes së shpenzimeve përballet me penalitete sipas kësaj kontrate dhe ligjeve e vendimeve në fuqi për ndotjen e shkaktuar.

g. Përdorimi i uniformave për punëtorët është rigorozisht i detyrueshëm dhe do ndërmerren gjopa për mos plotësim të tyre.

4.5 Mjetet dhe pajisjet

Operatori i shërbimit duhet të vëre në dispozicion për plotësimin e detyrave kontraktuale të fshirjes me krahë të rrugëve dhe trotuareve si dhe të gjitha Shërbimeve Plotësuese të përcaktuara më lart, këto mjete dhe pajisje:

- a. Çdo punëtorë duhet të jetë i pajisur me mjete pune pastrimi si fshesa plastike, fshesa Xane, kaci, karroca dore, lopata, etj për të mundësuar kryerjen me cilësi të shërbimit.
- b. Pajisjet dhe veglat e punës të mbahen në gjendje të pastër dhe të mirë. Punëtorët e fshirjes duhet të jenë të pajisur: me fshesa, kruajtëse, lopata, kazane dore lëvizëse dhe karroca dore.

L. Fshirja e rrugëve me makineri teknologjike.

L.1 Volumet e Punimeve

Autoriteti kontraktor ka parashikuar paraprakisht sheshet, rrugët dhe gjatësitë lineare për të gjithë zonën e kontraktuar.

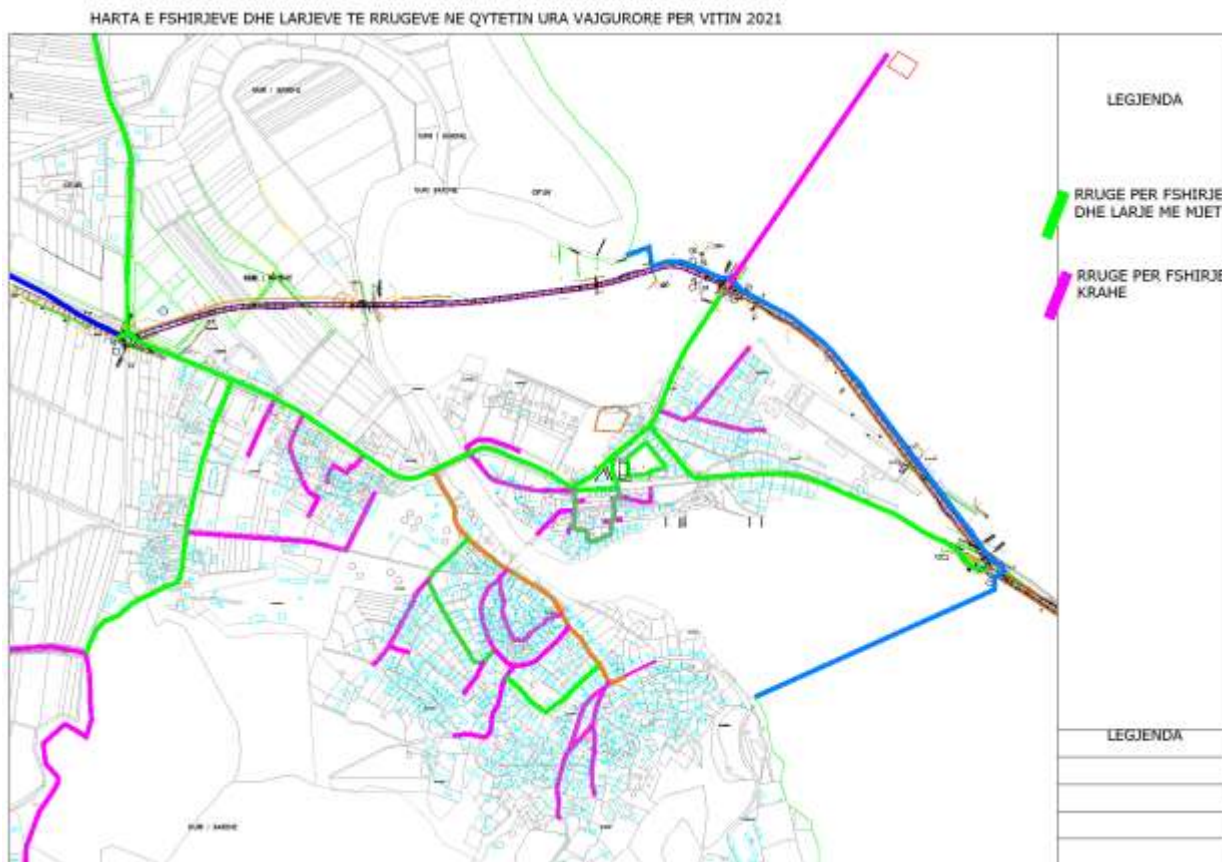
Operatori i shërbimit do të fshijë me makineri teknologjike fshesë për të gjitha rrugët dhe sheshet e përcaktuara në zonën që do të kontraktohet. në një sipërfaqe prej 36947 m² ose 9388 ml në ditë. Shërbim ky që do të kryhet 2 herë në muaj. Këto janë parashikuar në listën e rrugëve dhe volumet e tyre për shërbimin e fshirjes për zonën Qender dhe sipas hartës bashkëngjitur kësaj kontrate.

Segmentet rrugore qe do te fshihen me mjet teknologjik							
Emri i Rruges	Gjatësia e rruges ml	Gjerësia e rruges ml	Gjerësia e trotuarit majtas (ml)	Gjerësia e trotuarit djathtas (ml)	sipërfaqja e rruges (m ²)	sipërfaqja e trotuarit majtas (m ²)	sipërfaqja e trotuarit djathtas (m ²)
Rruga 4 deshmoret (Rrotondomorave -alfa bank)	591	8	2	2	4728	1182	1182
Rruga demokracia (Alfa Bank-Noke Hoxha)	140	11	2	2	1540	280	280
Rruga Dimal (Trekendshi-Lokali Cobo)	260	10.4			2704	0	0
Lokali Cobo – Urra e re	240	7	0	1.7	1680	0	408
Ura e lumit	88	7	1.5	1.5	616	132	132
Rruga mezi I urave (Fundi ures - karburani Rroci)	140	9	0	2	1260	0	280
rruga mezi I urave (Karburani Rroci – rrotonto Ciflik)	600	13	2	1.5	7800	1200	900
Rruga Dimali (Trekendshi – rontonto Druga)	400	9.5	3.5	1	3800	1400	400
Rruga Llukan Baci	780	6.5	1.4	1.5	5070	1092	1170

Rruga gur I bardhe (Fillimi I ures – kryqezimi tek gabina)	650	6.5	0	0	4225	0	0	e demtuar
rruga e lagjes 18 tetori (nga posta -fotografi)	380	4.8			1824			e re
Rruga Koli Hoxholli	425	4	0	0	1700	0	0	
	4694				36947	5286	4752	
gjatesi per rrugen qe do fshihet	9388							

ne momentin e rikonstruksionit
rruga e gur i bardhe do te
fshihet me mjet
dhe rruga e lagjes 18 tetori fillon nga momenti I
perfundimit

Harta e rrugëve që do fshihen me mjet



L.2 Specifikime teknike dhe metodologjia

Shërbimi i fshirjes së rrugëve me makineri konsiston në:

a. Fshirjen me makina teknologjike fshesë të të gjithë rrugëve kryesore, shesheve dhe rrugëve, duke mbuluar gjithë gjatësinë lineare të lirë nga parkimi. Më pas çdo mbeturinë e mbetur nga pastrimi me mjete teknologjike, pastrohet nga punëtorët e shërbimit të fshirjes me krahë..

b. Në të gjitha gjatësitë lineare dhe segmentet e lira nga parkimi, të rrugëve , të përcaktuara në volumet e shërbimit të fshirjes me makineri.Fshirja detyrimisht duhet kryer me makinë teknologjike. Në rast të kundërt do të konsiderohet i pavlefshëm shërbimi i kryer.

L.3 Plani i punës dhe grafikët e punimeve

a. Fshirja e rrugëve do të bëhet gjatë natës nga ora **21.00 - 04.00**.

b. Fshirja me makineri teknologjike do të kryhet sipas grafikëve të miratuar nga Autoriteti kontraktor, me qëllim që në orën 7.00 zona të jetë krejtësisht e pastër.

c. Grafikët e punimeve duhet të zbatohen rigorozisht nga operatori i shërbimit. Operatori i shërbimit nuk mund të paguhet pa miratimin paraprak të grafikut të punimeve apo kur grafikut i ka kaluar afati i zbatimit.

d. Autoriteti kontraktor ka të drejtë të inspektojë në çdo kohë dhe në përfundim kryerjen e shërbimeve të sipër përmendura, respektimin e standarteve të kërkuara, përdorimin e makinave teknologjike, rregullave dhe cilësisë së kërkuar nga kjo kontratë si dhe për të vendosur penalitete, gjoba dhe ndalesa për mospërbushjen e tyre.

L.4 Rregulla për tu zbatuar

a. Për asnjë rast nuk do të lejohen rrugë apo trotuare të papastruara apo mbeturina të pa larguara në to. Në të gjitha rastet kur evidentohen bllokime apo pengesa nga faktorë të jashtëm të cilat nuk mund të pastrohen me operacionet e parashikuara në metodologji, operatori i shërbimit duhet të njoftojë menjëherë dhe të marrë masa për pastrimin e tyre jo më vonë se 3 orë nga orari i përfundimit të shërbimit, i përcaktuar në grafik. Në rast të kundërt përgjegjësia është e operatori i shërbimit.

b. Do të konsiderohet e pavlefshme fshirja e rrugës me makineri teknologjike për fshirjen e rrugëve, kur kjo e fundit gjatë procesit të punës operon me shpejtësi më të madhe se 6 km /orë.

c. Operatori i shërbimit detyrimisht duhet të ketë çdo ditë (ose natë) në punë, minimalisht numrin e kërkuar të makinerive, shoferëve dhe pajisjeve për fshirjen e rrugëve.

d. Për raste të veçanta operatori i shërbimit është i detyruar të fshijë rrugët më shumë se një herë pa shpenzime.

e. Ndalohet në mënyrë kategorike ngritja e pluhurit gjatë proceseve të fshirjes së rrugëve, për shkak të ndotjes që shkaktojnë.

L.5 Mjetet dhe pajisjet

Operatori i shërbimit duhet të vërë në dispozicion për plotësimin e detyrave kontraktuale të fshirjes me makineri të rrugëve si dhe të gjitha shërbimeve plotësuese të përcaktuara më lart, këto mjete dhe pajisje:

- a. **Makine teknologjike për fshirjen e rrugëve, e pajisura me 2 fshesa anësore (majtas dhe djathtas) dhe një fshesë qendrore rrul, sistem thithës të pluhurave (aspirator) dhe sistem spërkatje me ujë gjatë punës.1 (një) copë;**
- b. **Makineritë teknologjike që do përdoren për shërbimin e fshirjes duhet të jenë në përputhje me të dhënat teknike dhe specifike të mjeteve sipas ofertës dhe në përputhje me këtë kontratë si dhe dhe të jetë konform normave teknike të Komunitetit European.**

L.6 Rregulla të tjera për mjetet dhe pajisjet

- a. Të gjitha automjetet të cilat duhet të përdoren nga operatori i shërbimit për fshirjen e rrugëve, mund të kontrollohen në çdo kohe nga Autoriteti kontraktor për gjëndjen e gatishmërisë dhe inventarizimin e tyre.
- b. Çdo makineri për fshirjen e rrugëve duhet të lahen dhe pastrohen në fillim ose në fund të itinerarit ditor dhe duhet të jetë e pajisur me një sistem pompimi uji i cili shërben për mbrojtjen nga pluhuri.

M. Mbledhje hedhurinash ditore në rrugët kryesore .

m.1 Volumi i punimeve

Autoriteti kontraktor ka parashikuar paraprakisht të gjitha trotuaret e akseve kryesore dhe sipërfaqet e tyre për të gjithë zonën e kontraktuar.

Kontraktuesi do të pastrojë dhe mirëmbajë të gjitha trotuaret e akseve kryesore të përcaktuara, në zonën që do të kontraktohet, për një pjesë të rrugëve me gjatësi 72 km / dite në ditë nga ora 10.00 deri 18.00 .

Këto janë parashikuar në listën e rrugëve dhe volumet e tyre për shërbimin e mirëmbajtjes dhe pastrimit gjatë ditës të trotuareve për zonën Qëndër, sipas grafikut bashkëngjitur.

m.2 Specifikime teknike dhe metodologjia

Shërbim i mirëmbajtjes dhe pastrimit të trotuareve dhe kuletave të akseve kryesore, konsiston në:

Mirëmbajtjen dhe pastrimin me punëtorë gjatë ditës të trotuareve dhe kuletave të akseve kryesore, duke mbledhur dhe larguar të gjitha mbetjet e vogla dhe të mëdha të hedhura në sipërfaqet për mbulim si rezultat i aktivitetit tregtar dhe të këmbësorëve, mbajtjen pastër gjatë ditës të koshave rrugorë dhe vendit rreth tyre, etj

m.3 Plani i punës dhe grafikët e punimeve

- a. Mirëmbajtja dhe pastrimi i trotuareve do të bëhet gjatë ditës nga ora 10.00 deri 18.00

c.Mirëmbajtja dhe pastrimi i trotuareve do të kryhet sipas grafikëve të miratuar nga Autoriteti kontraktor, me qëllim që gjatë gjithë ditës trotuarët e përcaktuar për shërbim të jenë krejtësisht e pastër ose duke u pastruar.

c.Grafikët e punimeve për realizimin e shërbimit, përgatiten nga sipërmarrësi dhe miratohen çdo vit nga Autoriteti kontraktor. Këta grafikë mund të pësojnë ndryshime në orën e operimit dhe përfundimit të shërbimit, sa herë lind e nevojshme edhe brenda një viti, dhe gjithmonë pasi të jenë miratuar zyrtarisht nga Autoriteti kontraktor këto ndryshime.

e.Grafikët e punimeve duhet të zbatohen rigorozisht nga operatori i shërbimit. Operatori i shërbimit nuk mund të punojë dhe të paguhet pa miratimin paraprak të grafikut të punimeve apo kur grafikut i ka kaluar afati i zbatimit.

f.Autoriteti kontraktor ka të drejtë të inspektojë në çdo kohë dhe në përfundim kryerjen e shërbimeve të sipër përmendura, respektimin e standarteve të kërkuara, rregullave dhe cilësisë së kërkuar nga kjo kontratë si dhe për të vendosur penalitete, gjopa dhe ndalesa për mospërbushjen e tyre.

m.4 Rregulla për tu zbatuar

a. Për asnjë rast nuk do të lejohen trotuare të papastruara apo mbeturina të pa larguara në to. Në të gjitha rastet kur evidentohen bllokime apo pengesa nga faktorë të jashtëm të cilat nuk mund të pastrohen me operacionet e parashikuara në metodologji, operatori i shërbimit duhet të njoftojë menjëherë dhe të marrë masa për pastrimin e tyre jo më vonë se 2 orë nga orari i përfundimit të shërbimit, i përcaktuar në grafik. Në rast të kundërt përgjegjësia është e operatorit të shërbimit.

b. Operatori i shërbimit duhet të ketë në efikasitet një “Zyrë të Kontaktimit” për marrjen e ankesave e cila duhet të jetë e hapur në të gjithë ditët e javës nga ora 7.00-20.00 . Përfaqësues të operatorit i shërbimit duhet të jenë prezent gjatë gjithë kohës së parashikuar për të marrë vërejtjet e qytetarëve dhe Autoritetit kontraktor dhe për tu dhënë zgjidhje problemeve të prezantuara brenda 2 orësh nga marrja e njoftimit.

c. Operatori i shërbimit detyrimisht duhet të ketë çdo ditë në punë minimalisht numrin e punëtorëve sipas numrit të deklaruar në ofertën e tenderit për të garantuar kryerjen me cilësi dhe në kohë të këtij shërbimi.

d. Gjatë procesit të mirëmbajtjes dhe pastrimit gjatë ditës të trotuareve i ndalohet kategorikisht hedhja e mbeturinave në pusetat e elektrikut, telefonisë, të ujës-jellësit, ujrave të zeza, hidrantëve, në zgarat e pusetave të ujrave atmosferike, në shtretërit e ujrave rrjedhëse, zonat e gjelbra, në banesat ujore natyrore apo artificiale, etj. Në rast të konstatimit të kësaj dukurie operatori i shërbimit detyrohet t'i pastrojë menjëherë. Në rast të përsëritjes apo mospastrimit të tyre brenda 2 orësh nga marrja e njoftimit, përveç përgjegjësisë së mbartjes së shpenzimeve përballet me penalitete sipas ligjeve e vendimeve në fuqi për ndotjen e shkaktuar.

e. Ndalohet në mënyrë kategorike ngritja e pluhurit gjatë proceseve të pastrimit gjatë ditës, për shkak të ndotjes që shkaktojnë.

f. Përdorimi i uniformave për punëtorët është rigorozisht i detyrueshëm dhe do ndërmerren gjopa për mosplotësim të tyre.

m.5 Mjetet dhe pajisjet

1. Çdo punëtorë duhet të jetë i pajisur me mjete pune pastrimi si fshesa plastike, kaci, karroca dore, lopata, etj për të mundësuar kryerjen me cilësi të shërbimit.

N. Mirembajtje PGM gjatë dites

n.1 Volumi i punimeve

Autoriteti kontraktor ka parashikuar paraprakisht të gjitha PGM e akseve kryesore dhe sipërfaqet e tyre përreth për të gjithë zonën e kontraktuar.

Kontraktuesi do të pastrojë dhe mirëmbajë të gjitha PGM e akseve kryesore të përcaktuara, në zonën që do të kontraktohet, nga ora 7.00 deri 15.00 .

Këto janë parashikuar në listën e rrugëve dhe volumet e tyre për shërbimin e mirëmbajtjes dhe pastrimit gjatë ditës të PGM sipas grafikut bashkëngjitur.

n.2 Specifikime teknike dhe metodologjia

Shërbim i mirëmbajtjes dhe pastrimit të PGM të akseve kryesore, konsiston në:

Mirëmbajtjen dhe pastrimin me punëtorë gjatë ditës të PGM të akseve kryesore, duke mbledhur dhe larguar të gjitha mbetjet e vogla dhe të mëdha të hedhura në sipërfaqet përreth tyre, mbulim si rezultat i aktivitetit tregtar dhe të këmbësorëve.

n.3 Plani i punës dhe grafikët e punimeve

a.Mirëmbajtja dhe pastrimi i PGM do të bëhet gjatë ditës nga ora 7.00 deri 15.00 .

b.Mirëmbajtja dhe pastrimi i PGM do të kryhet sipas grafikëve të miratuar nga Autoriteti kontraktor, me qëllim që gjatë gjithë ditës PGM e përcaktuar për shërbim të jenë krejtësisht e pastër ose duke u pastruar.

c.Grafikët e punimeve duhet të zbatohen rigorozisht nga operatori i shërbimit. Operatori i shërbimit nuk mund të punojë dhe të paguhet pa miratimin paraprak të grafikut të punimeve apo kur grafikut i ka kaluar afati i zbatimit.

d.Autoriteti kontraktor ka të drejtë të inspektojë në çdo kohë dhe në përfundim kryerjen e shërbimeve të sipër përmendura, respektimin e standarteve të kërkuara, rregullave dhe cilësisë së kërkuar nga kjo kontratë si dhe për të vendosur penalitete, gjoba dhe ndalesa për mospërmbushjen e tyre.

n.4 Rregulla për tu zbatuar

a. Për asnjë rast nuk do të lejohen PGM të papastruara apo të mbushura me mbeturina . Në të gjitha rastet kur evidentohen bllokime apo pengesa nga faktorë të jashtëm të cilat nuk mund të pastrohen me operacionet e parashikuara në metodologji, operatori i shërbimit duhet të njoftojë menjëherë dhe të marrë

masa për pastrimin e tyre jo më vonë se 2 orë nga orari i përfundimit të shërbimit, i përcaktuar në grafik. Në rast të kundërt përgjegjësia është e operatorit të shërbimit.

b. Operatori i shërbimit duhet të ketë në efikasitet një “Zyrë të Kontaktimit” për marrjen e ankesave e cila duhet të jetë e hapur në të gjithë ditët e javës nga ora 7.00-20.00 . Përfaqësues të operatorit të shërbimit duhet të jenë prezent gjatë gjithë kohës së parashikuar për të marrë vërejtjet e qytetarëve dhe Autoritetit kontraktor dhe për tu dhënë zgjidhje problemeve të prezantuara brenda 1 ore nga marrja e njoftimit.

c. Operatori i shërbimit detyrimisht duhet të ketë çdo ditë në punë minimalisht numrin e punëtorëve sipas numrit të deklaruar në ofertën e tenderit për të garantuar kryerjen me cilësi dhe në kohë të këtij shërbimi.

d. Përdorimi i uniformave për punëtorët është rigorozisht i detyrueshëm dhe do ndërmerren gjoha për mosplotësim të tyre.

n.5 Mjetet dhe pajisjet

1. Çdo punëtorë duhet të jetë i pajisur me mjete pune pastrimi si fshesa plastike, kaci, karroca dore, lopata, etj për të mundësuar kryerjen me cilësi të shërbimit

O. Larja e rrugëve me makinë teknologjike

o.1 Volumet e Punimeve

Autoriteti kontraktor ka parashikuar paraprakisht pedonalet dhe sipërfaqet e tyre që do të lahen me presion dhe solucione për të gjithë zonën e kontraktuar .

a.Operatori i shërbimit do të bëjë larjen me presion të rrugëve me makinë teknologjike, si shërbim dy herë ne muaj

Këto janë parashikuar në listën e rrugëve dhe volumet e tyre për shërbimin e larjes me makineri

o.2 Specifikimet teknike dhe metodologjia

Shërbimi i larjes me presion, me makineri teknologjike konsiston në:

a.Larjen me presion me makineri teknologjike larëse, si shërbim një herë në muaj, të pedonaleve, në mënyrë që makinat larëse të mbulojnë me shërbim të gjitha sipërfaqet e plota të tyre brenda kohës së parashikuar.

o.3 Plani i Punës dhe grafikët e punimeve

a.Larja e rrugëve, si shërbim një herë në muaj, do të bëhet çdo te premtë të fundit të muajit, gjithmonë mbas shërbimit të pastrimit (fshirjes) të rrugëve, nga ora 5.00-07.00.

b.larja me presion, me makinë teknologjike do të kryhet me grafikë të miratuar nga Autoriteti kontraktor, me qëllim që në orën 07.00 të jetë krejtësisht e larë.

c.Grafikët e punimeve per realizimin e shërbimeve të larjes së rrugëve, përgatiten nga Operatori i Shërbimit dhe miratohen çdo vit nga Autoriteti kontraktor. Këta grafikë mund të pësojnë ndryshime në

orën e operimit dhe përfundimit të shërbimit, sa herë lind e nevojshme edhe brenda një viti, vetëm për shkak të pamundësisë së kryerjes dhe gjithmonë pasi të jenë miratuar zyrtarisht nga Autoriteti kontraktor këto ndryshime.

d.grafikët e punimeve duhet të zbatohen rigorozisht nga operatori i shërbimit. Operatori i shërbimit nuk mund të punojë dhe të paguhet pa miratimin paraprak të grafikut të punimeve apo kur grafikut i ka kaluar afati i zbatimit.

e.autoriteti kontraktor ka të drejtë të inspektojë në çdo kohë dhe në përfundim kryerjen e shërbimeve të sipër përmendura, respektimin e standarteve të kërkuara, rregullave dhe cilësisë së kërkuar nga kjo kontratë dhe për të vendosur penalitete, gjopa dhe ndalesa për mospërbushjen e tyre.

o.4 Rregulla për t'u zbatuar

a.Autoriteti kontraktor ka të drejtë të kontrollojë gjatë kryerjes së shërbimit dhe pas përfundimit të tij, respektimin e standarteve në presionin e ujit për larje si dhe duke kontrolluar herë pas here sasinë e ujit të përdorur për larjen e sipërfaqes së parashikuar. Në rastet kur evidentohet presion i pamjaftueshëm në larje apo sasi e vogël e ujit të përdorur, shërbimi i larjes do të konsiderohet i pavlefshëm.

b.Larja duhet të bëhet me ujë me ngarkesë bakteriale jo më shumë se 200 E koli për 100ml ujë.

c.Listat përkatëse të rrugëve që do lahen i bashkëngjiten kësaj kontrate.

d.Të gjitha shpenzimet për ujin, që do të përdoret për larje, do mbarten nga operatori i shërbimit.

o.5 Mjetet dhe pajisjet për larjen e rrugëve

a.Operatori i shërbimit duhet të sigurojë për realizimin e larjes me presion të rrugëve sipas përcaktimeve të kontratës, të gjitha punimet, materialet, pajisjet si dhe lejet përkatëse.

b.Operatori i shërbimit duhet të vërë në dispozicion dhe të përdorë për plotësimin e detyrave kontraktuale të larjes së rrugëve këto mjete:

c. Makine për larjen e rrugëve, (autobot) i pajisur me pompë për larjen e rrugëve me presion, me dy ose më shumë pjata larëse në pjesën e përparme, me kapacitet mbajtes jo më pak se 6000 litra ujë. **1 (një) copë**

d.Të gjitha automjetet të cilat do të përdoren nga operatori i shërbimit për plotësimin e detyrimeve kontraktuale, mund të kontrollohen në çdo kohë nga Autoriteti kontraktor për gjëndjen e gadishmërisë dhe inventarizimin e tyre.

e.Të gjitha makinat për larjen e rrugëve duhet të mbahen në gjendje të pastër dhe të mirë, si dhe të jenë të lyera me të njëjtën ngjyrë.

f.Një sasi e konsiderueshme e pjesëve të ndërrimit duhet të mbahen gati për të siguruar plotësimin në kohë dhe të vazhdueshëm të kontratës.

g.Detyrimisht në të gjithë makinat duhet të shkruhet mesazhe për edukimin ambjental, numri i telefonit i gjelbër i Autoritetit kontraktor sipas një formati të miratuar paraprakisht.

h.Një listë e makinave larëse do t'i paraqitet Autoritetit kontraktor para fillimit të veprimtarisë së larjes.

Segmentet rrugore qe do te lahen 2 here ne muaj							
Emri i Rruges	Gjatësia e rruges ml	Gjerësia e rruges ml	Gjerësia e trotuarit majtas (ml)	Gjerësia e trotuarit djathtas (ml)	siperfaqja e rruges (m2)	siperfaqja e trotuarit majtas (m2)	siperfaqja e trotuarit djathtas (m2)
Rruga 4 deshmoret (Rrotondo morave -alfa bank)	591	8	2	2	4728	1182	1182
Rruga demokracia (Alfa Bank- Noke Hoxha)	140	11	2	2	1540	280	280
Rruga Dimal (Trekendshi- Lokali Cobo)	260	10.4			2704	0	0
Lokali Cobo – Urra e re	240	7	0	1.7	1680	0	408
Ura e lumit	88	7	1.5	1.5	616	132	132
Rruga mezi I urave (Fundi ures - karburani Rroci)	140	9	0	2	1260	0	280
rruga mezi I urave (Karburani Rroci – rrotondo Ciflik)	600	13	2	1.5	7800	1200	900
Rruga Dimali (Trekendshi – rotondo Druga)	400	9.5	3.5	1	3800	1400	400
Rruga Llukan Baci	780	6.5	1.4	1.5	5070	1092	1170
Rruga gur I bardhe (Fillimi I ures – kryqezimi tek gabina)	650	6.5	0	0	4225	0	0
rruga e lagjes 18 tetori (nga posta -fotografi)	380	4.8			1824		
Rruga Koli Hoxholli	425	4	0	0	1700	0	0
	4269				3694 7	5286	4752
gjatesi per rrugen qe do fshihet	ml				4269		
siperfaqe e rruges qe do te lahet	m2				3694 7		

e demtuar
e re

ne momentin e rikonstruksionit rruga e gur i bardhe do te lahet

P-Lagia e rrugëve me makinë teknologjike

p.1 Volumet e Punimeve

Autoriteti kontraktor ka parashikuar paraprakisht të gjitha rrugët dhe sheshet me sipërfaqet e tyre të cilave u kryhet proësi i fshirjes në mënyre manuale, për të gjithë zonën e kontraktuar .

Operatori i shërbimit do të bëjë lagien të rrugëve me makinë teknologjike, si **shërbim për 88 ditë për periudhën 15 maj- 15 shtator**

Këto janë parashikuar në listën e rrugëve dhe volumet e tyre për shërbimin e lagies me makineri

p.2 Specifikimet teknike dhe metodologjia

Shërbimi i lagies, me makineri teknologjike konsiston në:

Lagien e rrugëve që fshirja në to bëhet në mënyra manuale, në mënyrë që makinat larëse të mbulojnë me shërbim të gjitha sipërfaqet e plota të tyre brenda kohës së parashikuar.

p.3 Plani i Punës dhe grafikët e punimeve

a.lagia e rrugëve, si shërbim 88 ditor, do të kryhet me grafikë të miratuar nga Autoriteti kontraktor.

b.grafikët e punimeve per realizimin e shërbimeve të lagies së rrugëve, përgatiten nga Operatori i Shërbimit dhe miratohen çdo vit nga Autoriteti kontraktor. Këta grafikë mund të pësojnë ndryshime në orën e operimit dhe përfundimit të shërbimit, sa herë lind e nevojshme edhe brenda një viti, vetëm për shkak të pamundësisë së kryerjes dhe gjithmonë pasi të jenë miratuar zyrtarisht nga Autoriteti kontraktor këto ndryshime.

c.grafikët e punimeve duhet të zbatohen rigorozisht nga operatori i shërbimit. Operatori i shërbimit nuk mund të punojë dhe të paguhet pa miratimin paraprak të grafikut të punimeve apo kur grafikut i ka kaluar afati i zbatimit.

d.autoriteti kontraktor ka të drejtë të inspektojë në çdo kohë dhe në përfundim kryerjen e shërbimeve të sipër përmendura, respektimin e standarteve të kërkuara, rregullave dhe cilësisë së kërkuar nga kjo kontratë dhe për të vendosur penalitete, gjopa dhe ndalesa për mospërbushjen e tyre.

p.4 Rregulla për t'u zbatuar

a.Autoriteti kontraktor ka të drejtë të kontrollojë gjatë kryerjes së shërbimit dhe pas përfundimit të tij, respektimin e standarteve në presionin e ujit për lagie si dhe duke kontrolluar herë pas here sasinë e ujit të përdorur për largien e sipërfaqes së parashikuar. Në rastet kur evidentohet presion i pamjaftueshëm në lagie apo sasi e vogël e ujit të përdorur, shërbimi i lagies do të konsiderohet i pavlefshëm.

b.Listat përkatëse të rrugëve që do lahen i bashkëngjiten kësaj kontrate.

c.Të gjitha shpenzimet për ujin, që do të përdoret për larje, do mbarten nga operatori i shërbimit.

p.5 Mjetet dhe pajisjet për lagje dhe larje te rrugëve

a.Operatori i shërbimit duhet të sigurojë për realizimin e lagjes dhe larjes së rrugëve sipas përcaktimeve të kontratës, të gjitha punimet, materialet, pajisjet si dhe lejet përkatëse.

b.Operatori i shërbimit duhet të vërë në dispozicion dhe të përdorë për plotësimin e detyrave kontraktuale të lagjes dhe larjes së rrugëve këto mjete:

c. Makine për larjen e rrugëve, (autobot) i pajisur me pompë për larjen e rrugëve me presion, me dy ose më shumë pjata larëse në pjesën e përparme, me kapacitet mbajtes jo më pak se 6000 litra ujë. **1 (një) copë**

d.të gjitha automjetet të cilat do të përdoren nga operatori i shërbimit për plotësimin e detyrimeve kontraktuale, mund të kontrollohen në çdo kohë nga Autoriteti kontraktor për gjëndjen e gadishmërisë dhe inventarizimin e tyre.

e.Të gjitha makinat për lagjen dhe larjen e rrugëve duhet të mbahen në gjendje të pastër dhe të mirë, si dhe të jenë të lyera me të njëjtën ngjyrë.

f.Një sasi e konsiderueshme e pjesëve të ndërrimit duhet të mbahen gati për të siguruar plotësimin në kohë dhe të vazhdueshëm të kontratës.

g.Detyrimisht në të gjithë makinat duhet të shkruhet mesazhe për edukimin ambjental, numri i telefonit i gjelbër i Autoritetit kontraktor sipas një formati të miratuar paraprakisht

Q. Vendi i depozitimit të mbetjeve

Mbetjet urbane do të depozitohen për trajtimin përfundimtar në sheshdepozitim në fshatin Sqepur , Njesia Administrative Kutalli

Operatori i shërbimit do të shkarkojë mbetjet urbane në venddepozitim pranë fshatit Sqepur duke bërë sistemimin nëpërmjet shtyrjes , ngjeshjes dhe mbulimit me dhe . Ky operacion punë do të kryhet me traktore me zinxhire .

Në vend depozitim pas përfundimit të investimit për rehabilitimin është instaluar gjenerator për vënien në punë të pompave për çlirimin e gazrave dhe largimin e shllamit.

Shërbimi do të kryhet çdo ditë mesatarisht një orë në ditë

11. “Edukimi Publik Mjedisor”

a.Në termin “Edukim Publik”, do të nënkuptohet aktiviteti publicitar i Kontraktori për të rritur dhe përmirësuar njohuritë e konsumatorit përsa i përket mbledhjes, përpunimit dhe largimit të mbetjeve, ndarjes së mbetjeve në burim, etj periudhës së kontratës.

b.Kontraktori duhet të krijojë një kontakt të vazhdueshëm me komunitetin e zonës, institucionet arsimore të cilët luajnë një rol të rëndësishëm jo vetëm në mbarëvajtjen e punës së operatorit të shërbimit por edhe në minimizimin e ndotjes së ambientit. Ky kontakt mund të realizohet nëpërmjet mediave një herë në 6-muaj në tre televizione lokale për 7 ditë rresht.

c.Kontraktori duhet të mundësojë shpërndarjen e materialeve informative të paktën një herë në 3-muaj. Materialet informative duhet të jenë në formën, fletëpalosjeve si dhe broshurave duke përfshirë në to informacione mbi shkaqet dhe shkaktarët e kësaj ndotje, parandalimin e saj si dhe masat që mund të merren për minimizimin e ndotjes. Materialet sensibilizuese duhet të jenë të tilla që të ftojnë banorët për tu bërë pjesë aktive e një shoqërie të emancipuar dhe me një edukatë mjedisore.

d.Kontraktori duhet të sensibilizojë banorët nëpërmjet programit të edukimit publik mjedisor që të parkohet në përputhje me planin e ndryshimit të parkimit, në rrugë dhe ditë të caktuara, për të mundësuar fshirjen më me cilësi të këtyre rrugëve.

e.Programi i edukimit mjedisor që do të bëjë operatori i shërbimit duhet të miratohet nga Autoriteti kontratues.

12. Mirëmbajtjen e vendepozitimit

Vendi I depozitimit në fshatin Sqepur do të mirëmbahet dhe përpunohet cdo ditë, gjeneratori do të vihet në punë sa herë e kërkon nevoja për vënien në punë të pompave për largimin e shllamit .

Vendi do të ruhet 24 orë me roje shërbimi. Për mirëmbajtje dhe mwnyrwn e punws nw venddepozitim do të respektohet dokumentacioni I hartuar nga program I rehabilitimit I cili do të jetë pjesë e kontratës.

13. Larja e konteniereve

Larja dhe dizifektimi I konteniereve do të kryhet 1 herë në muaj për cdo kontenier me ujë të bollshëm dhe solucione dizifektues, si dhe të mirëmbahet cdo kontenier.

Kompania duhet të ketë në dispozicion kontenier reserve të cilët do ti përdorë për cdo rast të nevojshëm

Per te gjitha mjetet eshte llogaritur qe te jene ne sherbim te ures dhe te mos kryejne sherbime te tjera, nese operaori do te krveje jashte territorit me te njejtat mjete duhet te zbriten shpenzime dhe taksa

GRUPI I PUNES